

# Informace k aktuálnímu výskytu onemocnění pertusí v Ústeckém kraji

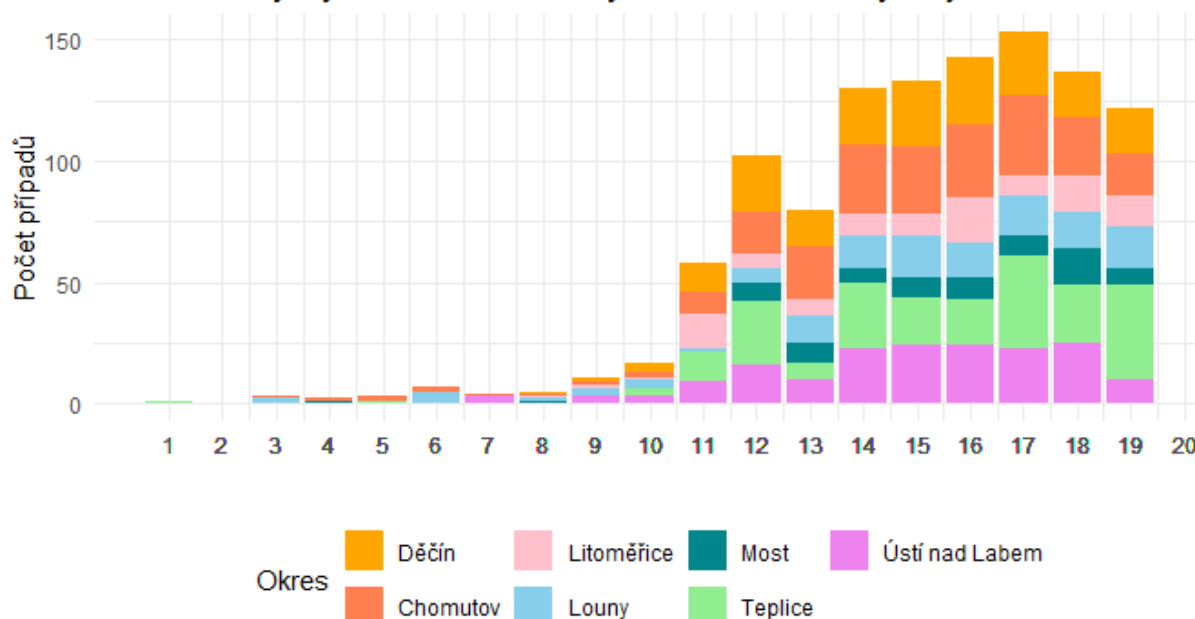
## 19. týden 2024

Krajská hygienická stanice Ústeckého kraje se sídlem v Ústí nad Labem

Pertuse, známá také jako černý kašel, je infekční onemocnění způsobené bakterií *Bordetella pertussis*. Nemoc se projevuje záchvaty silného kašle, které mohou trvat několik týdnů a jsou obzvláště nebezpečné pro malé děti. Nyní zaznamenáváme v České republice výrazně vyšší výskyt tohoto onemocnění, které může způsobit závažné komplikace, zejména u nedostatečně očkovaných jedinců.

V tomto týdnu bylo v Ústeckém kraji zjištěno celkem 122 případů onemocnění černým kašlem - pertusí (nemocnost 15/100 000 obyv.), což představuje pokles o 10.9 % oproti předchozímu týdnu. Nejvyšší nemocnost zjišťujeme ve věkové skupině 15-19 let, a to 96.4 případů na 100 000 obyvatel. Výskyt dle okresů: Děčín 19, Chomutov 17, Litoměřice 13, Louny 17, Most 7, Teplice 39, Ústí n. L. 10 případů.

Výskyt onemocnění černým kašlem, Ústecký kraj, 2024



Od počátku roku bylo zjištěno celkem 1111 případů onemocnění, hospitalizováno bylo 10 osob, nikdo nezemřel.

### **Jakým způsobem se onemocnění přenáší?**

K přenosu dochází při kašli, kýchání, mluvení. K rozvoji onemocnění dochází za 7 až 21 dní po nakažení. Nakažlivost je vysoká, začíná již ve stádiu prvních příznaků, které jsou shodné s příznaky běžného respiračního onemocnění a trvá min. 5 dní od zahájení antibiotické léčby, u neléčených případů až tři týdny.

### **Kdy zejména myslet na onemocnění černým kašlem?**

Na onemocnění černým kašlem je třeba myslet v případě kašle, trvajících minimálně 2 týdny který provází: • příznaky nachlazení s teplotou, rýmou, bolestí v krku, případně zánětem spojivek • záchvaty kašle • kokrhavý kašel • nevolnost až zvracení následující po kašli U očkovaných osob je průběh onemocnění mírnější a příznaky nemusí být zcela vyjádřené.

### **Jakým způsobem se onemocnění potvrdí?**

Onemocnění potvrdí ošetřující lékař na základě jeho projevů a laboratorních vyšetření.

### **Jakým způsobem se onemocnění léčí?**

Léčba onemocnění pertusí patří do rukou lékaře a spočívá v podání antibiotik. Je potřeba upozornit, že u déle trvajících onemocnění mohou příznaky po celou dobu léčby antibiotiky přetrvávat. Ošetřující lékař může také v nutných případech rozhodnout o preventivním podání antibiotik.

### **Jakým způsobem lze onemocnění předcházet?**

Základním preventivním opatřením je očkování dětí celkem 5 ti dávkami kombinované očkovací látky ve věku 0–1, 5 a 10 let. Následná odolnost proti tomuto onemocnění není bohužel trvalá a s postupem času dochází k tzv. vyvanutí imunity. Očkovat se proto doporučuje i v dospělosti – kombinovanou očkovací látkou podanou v rámci přeočkování proti tetanu. Pro zajištění ochrany novorozenců, kteří ještě nemohou být očkovaní a zároveň jsou v riziku nejzávažnějšího průběhu, se doporučujeme očkování těhotným ženám a osobám v jejich blízkém okolí. Mezi základní opatření patří také dodržování hygienických zásad, jako je časté mytí rukou, časté větrání obytných místností (školních tříd, pracovních prostor), omezení kontaktu s osobami, které mají příznaky onemocnění a neprodlené vyhledání lékaře v případě objevení příznaků.

Bližší informace k onemocnění lze najít na stránkách Státního zdravotního ústavu: <https://szu.cz/temata-zdravi-a-bezpecnosti/a-z-infekce/d/davivy-kasel-pertuse/>